

## Prohlášení

níže uvedených osob (původní a nový uživatel<sup>1</sup>) týkající se bytu v bytovém domě

v \_\_\_\_\_, ulice \_\_\_\_\_, číslo popisné \_\_\_\_\_, číslo bytu \_\_\_\_\_;  
hospodářské středisko<sup>2</sup> \_\_\_\_\_. Typ bytu<sup>3</sup>: družstevní  osobní vlastnictví

	Původní uživatel:	Nový uživatel:
Jméno		
Datum narození		
Člen číslo/var.sym.		
Současná adresa		
Budoucí adresa		
Bankovní spojení		

Výše uvedení souhlasně prohlašují, že stavy měřidel při předání bytu činí:

Umístění/ druh vodoměru	Výrobní číslo	Stav v m3 na 1 des.místo
Vodoměr studené vody 1		,
Vodoměr teplé vody 1		,
Vodoměr studené vody 2		,
Vodoměr teplé vody 2		,

Hodnota displeje	Místnost1	Místnost2	Místnost3	Místnost4	Místnost5
Druh místnosti <sup>4</sup>					
Aktuální spotřeba					
Minulé období					
Číslo měřidla					

Vyúčtování záloh na služby se provádí vždy ročně a to k 31.12. každého roku. Výsledek je zpravidla doručován v termínu do konce měsíce dubna na posledního uživatele k datu vyúčtování.

Výše uvedení **se dohodli na níže uvedeném způsobu** ročního vyúčtování záloh na služby takto<sup>5</sup>:

- a) Provedou finanční **vyrovnání mezi sebou** a požadují **zaslání vyúčtování na adresu nabyvatele**   
Původní uživatel prohlašuje, že **nemá k datu převodu žádné závazky vůči správci domu** z titulu nájemného, platby dlouhodobých záloh, či záloh za služby.
- b) Požadují vyúčtování **pro každého z nich a zaslání každému na jejich platnou adresu**   
• Původní uživatel prohlašuje, že složil na pokladnu správce **vratnou zálohu ve výši 3000 Kč**, která mu bude zúčtována s případnými nedoplatky z vyúčtování služeb a zůstatek mu bude poukázán na jeho účet nebo zaslán složenkou na jeho novou adresu. Pokud bude nedoplatek větší jak složená záloha, **zavazuje se provést úhradu ve výši rozdílu nedoplatku a této zálohy**.
- Oba uživatelé berou na vědomí, že tato služba je **zpoplatněna pro každého z nich částkou 200 Kč** a příslušnou výší DPH.

Datum:

Původní uživatel:

Nový uživatel:

Datum:

Pracovník SBD:

<sup>1</sup> V souladu se směrnici 3/2011, bod 2.3.7 - nájemce nebo vlastník jednotky, který jednotku užívá

<sup>2</sup> Doplní SBD při potvrzování dokumentu

<sup>3</sup> Označte druh vlastnictví X

<sup>4</sup> Kuchyně, obývací, ložnice, pokoj....

<sup>5</sup> Označte zvolenou variantu X

**Pravidla rozúčtování nákladů na služby upravuje Směrnice o nájemném z bytů a úhradách za plnění poskytovaná s užíváním bytů číslo 3/2011 platná pro SDB a domy kde je SBD správcem.** V části rozúčtování nákladů na teplo a teplou vodu vychází z vyhlášky 372/2001 Sb. „VYHLÁŠKA Ministerstva pro místní rozvoj ze dne 12. října 2001, kterou se stanoví pravidla pro rozúčtování nákladů na tepelnou energii na vytápění a nákladů na poskytování teplé užitkové vody mezi konečné spotřebitele“. Zúčtovací období je nejvýše dvanáctiměsíční a jeho počátek stanoví vlastník zúčtovací jednotky (SBD) po dohodě s dodavatelem tepla a je stanoveno od 1.1 do 31.12. každého roku.

Rozúčtování nákladů se rozumí rozdělení nákladů na tepelnou energii na vytápění a nákladů na poskytování teplé užitkové vody za zúčtovací období a zúčtovací jednotku mezi konečné spotřebitele, které vlastník zúčtovací jednotky provede způsobem stanoveným vyhláškou. Tento výpočet je prováděn autorizovanou firmou poskytující indikátory tepla. Výsledkem výpočtu je výše nákladů připadající na jednotlivé bytové jednotky. Spotřeby vody jednotlivých bytových jednotek jsou přepočteny indexem tak aby součet náměrů z bytů byl roven součtu na fakturačním vodoměru domu.

**V případě varianty b) vyúčtování se postupuje takto:**

#### Rozúčtování nákladů na topení

- základní složka nákladů na tepelnou energii se rozdělí v poměru počtu dnů vytápění bytu před a po termínu změny uživatele

- spotřební složka, pokud jsou známy odečty k termínu změny, se rozdělí dle odečtených náměrů s platností hlídání +/- 40% od průměru za dotčenou dobu užívání.

- spotřební složka, pokud nejsou známy odečty k termínu změny, se rozdělí dle % měsíční náročnosti (příloha č.3 k vyhl. č.372/2001 Sb.).

Při odečtu jednotlivých místností se obvykle začíná místností vlevo a postupuje se ve směru hodinových ručiček.

#### Rozúčtování nákladů na teplou vodu

- základní složka nákladů na tepelnou energii se rozdělí v poměru počtu dnů zúčtovacího období, které připadají na původního a nového uživatele bytu.

- spotřební složka nákladů na tepelnou energii se rozdělí v poměru dle údajů bytových vodoměrů

- voda spotřebovaná na poskytování teplé vody se rozdělí v poměru dle údajů bytových vodoměrů

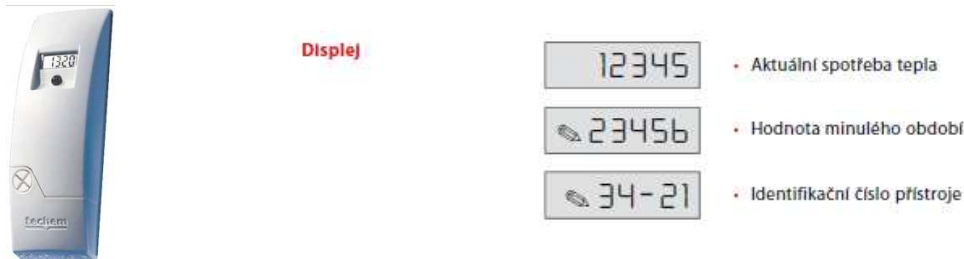
#### Rozúčtování nákladů na studenou vodu

Náklady se rozdělí v poměru dle údajů bytových vodoměrů

#### Rozúčtování nákladů na výtah, elektrickou energii ve společných prostorách a domovníka

Náklady se rozdělí v poměru počtu dnů zúčtovacího období, které připadají na původního a nového uživatele bytu.

Indikátory tepla TECEM, odečet hodnot se provádí na displeji, kde cyklicky probíhá zobrazení tří hodnot. Aktuální spotřeba, hodnota minulého období (symbol tužky nebo „\““) a indikační číslo přístroje.



Vodoměry zpravidla používané v domě ve správě SBD se liší barvou (červený vždy teplá voda). Odečet se provede na jedno desetinné místo (jde o poměrové měření).

